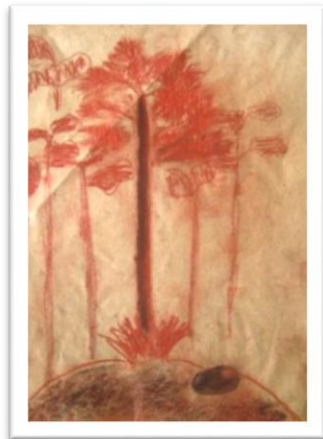


Муниципальное автономное учреждение дополнительного
образования
«Дворец творчества детей и молодёжи им. О.П. Табакова»



***Методические рекомендации по проведению пленэрной
практики.***



Педагог
дополнительного образования
Меркулова О.А.



Пленэрные занятия являются неотъемлемой частью обучения детей изобразительному искусству. Необходимость развития у детей чувства прекрасного к явлениям природы и человеческому творчеству в их взаимосвязи – основополагающая цель детской изостудии. Красота, гармония завораживают, притягивают, природа – «нерукотворное искусство», лес, охваченный буйством красок – в естественном синтезе обостряет восприятие мира, помогает ярче ощутить действительность.

Целью пленэрной практики является продолжение освоения материалов и техник живописи и графики в условиях воздушной среды.

Задачи можно сформулировать так:

- освоение терминологии пленэрной практики;
- приобретение умения грамотно изображать графическими и живописными средствами с натуры предметы окружающего мира в условиях живой природы;
- формирование умения создавать художественный образ в рисунке и живописи на основе решения технических и творческих задач;
- приобретение навыков работы с подготовительными материалами (наброски, этюды, зарисовки, эскизы);
- формирование навыков передачи объема и формы, четкой конструкции предметов и передачи их материальности, фактуры с выявлением планов, на которых они расположены.

Одной из основных задач является научить воспринимать натуру цельно в определенном сочетании тонально-цветовых отношений.

Анализ, синтез и сравнение – основные *методы* постижения природы. Смотреть нужно глубоко и подробно, но при этом не терять общего. В обыденных вещах и явлениях природы необходимо учиться видеть необычное, важное, что остается скрытым от других.

Другие методы, применяемые в пленэрной практике: словесный (объяснение, беседа, рассказ), наглядный (показ, наблюдение, демонстрация приемов работы), практический, эмоциональный (подбор ассоциаций, образов, художественных впечатлений).

По характеру деятельности учащихся можно выделить такие методы, как: репродуктивный, частично-поисковый, исследовательский.

Занятия на пленэре лучше проводить с небольшими группами детей, что позволит осуществить дифференцированный индивидуальный подход.

В работе на пленэре перед детьми открываются просторы, многоплановость, богатое разнообразие форм, величин, цветов, постоянная смена атмосферных явлений. Городские этюды чаще получаются более эмоциональными благодаря наполненности людьми, транспортом, движением.

Учебный этюд, целью которого является изучение законов живописи и рисунка в условиях пленэра, начинается с выбора мотива. Далее следует композиционное размещение целого и элементов изображения в необходимом формате и размере. Нужно изучить натуральный мотив с разных точек зрения, сделать пробные наброски и выбрать лучший вид. Для первых этюдов лучше взять мотив с ясными по тону, цвету и форме предметами и планами. Желательно избегать композиции со сложными архитектурными сооружениями, множеством домов, транспорта, людей. Перед работой в материале этюд лучше создать в уме – продумать цели и задачи, выбрать главное. Надо определить точку зрения, линию горизонта, решить, сколько места на этюде будет отведено небу, земле или воде, деревьям и т.д. При компоновке надо избегать положений, когда вертикальная (пример: фонарь, дерево) или горизонтальная линия делит этюд пополам.

Перед выполнением большого этюда следует сделать этюд-эскиз небольшого размера, в котором определить композицию, колористическое решение, наметить тонально-цветовое соотношение неба и земли, планов, крупных объектов пейзажа. Детальная проработка в данном случае не нужна. Композиционный этап начинается раньше подготовительного рисунка и продолжается до окончания работы над этюдом.

Очень важен подготовительный рисунок. В нем окончательно определяются пропорции, на линии горизонта ставятся главные точки этюда, предельно конструктивно намечаются границы планов и основных предметов, их светотеневая масса, особенно в местах тональных контрастов. Начало подготовительного рисунка – это карандашный набросок с натуры, выполненный в пропорциональном соответствии с задуманным эскизом. Предварительное линейно-конструктивное построение форм позволяет более организованно вести следующую работу с цветом или тоном. С самого начала рисунок должен быть предельно лаконичным.

Композиция, рисунок и живопись – это единый и неразделимый процесс работы, как над этюдом, так и над другим живописным произведением. Работая на пленэре учащиеся учатся воспринимать и передавать в этюде отличительные особенности того или иного состояния и освещенности. Для передачи различных состояний природы нужны различные материалы, техники исполнения и размеры этюда. Полезно сделать вначале несколько небольших зарисовок разной освещенности и изменениями в общем тоне. Это поможет изучению световых и цветовых отношений для различного времени суток. «Никогда не гонитесь за большим размером этюдов, в большом этюде больше вранья, а в маленьком совсем мало, и если вы по-настоящему серьезно почувствуете, что вы видели, когда писали этюд, то и на картине отобразится правильное и полное впечатление виденного» - говорил своим ученикам Левитан.

Важно перед началом работы мысленно представить этюд законченным, колористически цельным и продумать соотношения основных цветовых масс. Начинать писать этюд можно с неба, земли, деревьев или другого места, где меняется цвет, но непременно это должны быть большие цветовые массы. Например, написали небо, затем землю, далее массу домов и деревьев. Так строятся большие цветовые отношения. Потом, когда они найдены, начинается лепка формы, находим свет и тень, затем пишем детали и заканчиваем вновь обобщением там, где это необходимо, и опять же уточняем большие цветовые пятна. Нельзя писать до конца одну часть этюда, пока не определена цветовая раскладка в целом. Введение и проработка деталей постоянно должны соотноситься и согласовываться с общим решением и гармонией этюда. В процессе работы нужно определить разницу между самым светлым и самым темным пятном, между самым теплым и самым холодным, самым интенсивным и самым блеклым на натуре и в изображении на плоскости. Получив навыки работы над небольшими этюдами, можно перейти к работе над более крупными и сложными композициями.

Роль этюда в последующем написании законченного художественного произведения очень значительна. Однако, можно встретить этюды, написанные непосредственно с натуры, которые, благодаря своим художественным качествам, переросли в картину. Примером может служить пейзаж Левитана «Март» (1895 г.).

Чтобы написать удачный этюд, нужно внимательно наблюдать и изучать природу, развивать умение передавать нюансы состояния природы и человека. Учащиеся должны стремиться к тому, чтобы каждый этюд был *написан с эмоциональным подъемом*. Художественное произведение не только передает содержание мотива, но и настроение, переживания, которые художник вложил в изображаемый им сюжет. Нужно научиться видеть природу и обобщать увиденное. Это дается не скоро. Работая над этюдом нужно уметь вовремя остановиться, чтобы не перегрузить его изменениями и ненужными подробностями, из-за чего этюд утратит свежесть, остроту восприятия и свою художественную ценность. Не рекомендуется дописывать дома незавершенный этюд, целесообразнее оставить его незаконченным – это сохранит непосредственное впечатление, полученное художником от природы.

В результате долгой и упорной работы с натуры (на пленэре) учащиеся приобретают настоящее «ощущение природы», их картины становятся содержательными, убедительными, *наполненными эмоциональным чувством*.

Примерный план пленэрного занятия:

1. Организационная часть.
2. Изложение нового материала (новые понятия, термины, материалы, техники и приемы работы).
3. Работа на воздухе:
 - изучение природы
 - выбор ракурса
 - выполнение набросков, зарисовок
 - выполнение этюда
 - индивидуальное консультирование
4. Завершение занятия:
 - анализ и обсуждение работ
 - домашнее задание
 - выставка по итогам пленэра

Перед выездом на пленэр учащимся выдается **памятка**, в которой указывается место, где будет проходить пленэрное занятие, дата, место встречи перед выездом, время начала и окончания занятия, телефон педагога и перечень того, что необходимо взять с собой:

- деньги на проезд или карточку
- питьевую воду (термос с горячим чаем), бутерброды, бумажные платочки и влажные салфетки
- телефон, складной стульчик
- планшет формата А3 (фанера или другая твердая, прочная основа)
- зажимы для бумаги 4 штуки (небольшие 25 мм)
- бумага А3 для акварели – 3 листа
- простые карандаши, точилка, стирательная резинка
- **материалы на выбор:**

1. Краски акварельные, кисти, стаканчик для воды, бутылка с технической водой, тряпочка.

2. Пастель (масляная или сухая).

Памятка обучающимся в изостудии «Волшебная кисть» – домашнее задание на летние каникулы.

1. 10 рисунков с натуры в цвете (акварель, гуашь), формат А3. Примерные темы: сельский (загородный) пейзаж; городской пейзаж; отдельные элементы пейзажа – дома, деревья, мосты; цветы – в поле, в вазе, отдельные растения.
2. 10 рисунков с натуры графическими материалами (простой карандаш, цветные карандаши, тушь, пастель сухая, масляная или другие виды мелков). Формат А3 или А4. Примерные темы: сельский (загородный) пейзаж; городской пейзаж; отдельные элементы пейзажа – дома, деревья, мосты; цветы – в поле, в вазе, отдельные

растения, животные (домашние и дикие), наброски фигуры человека, человек в движении, человек за каким-либо занятием, голова человека.



Захарова Ангелина 12 лет